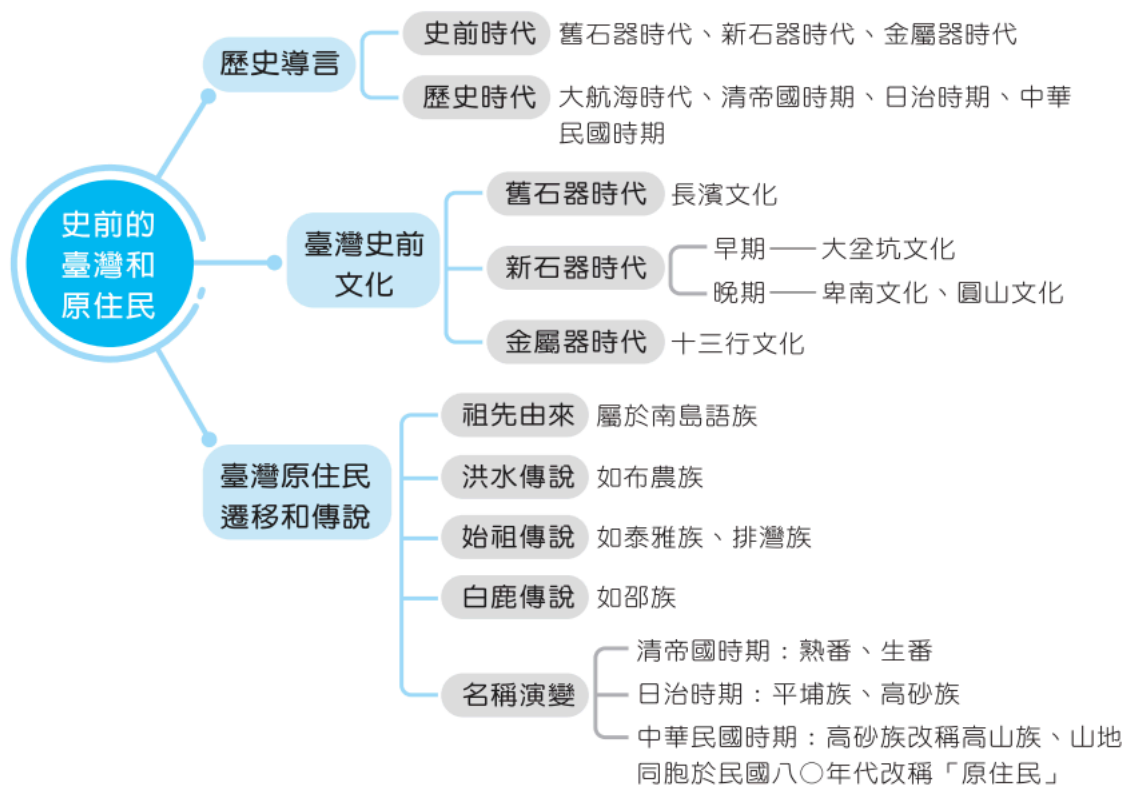


第 1 單元 史前的臺灣和原住民族

壹·學習重點統整

一 主題架構一覽表



二 重點掃描

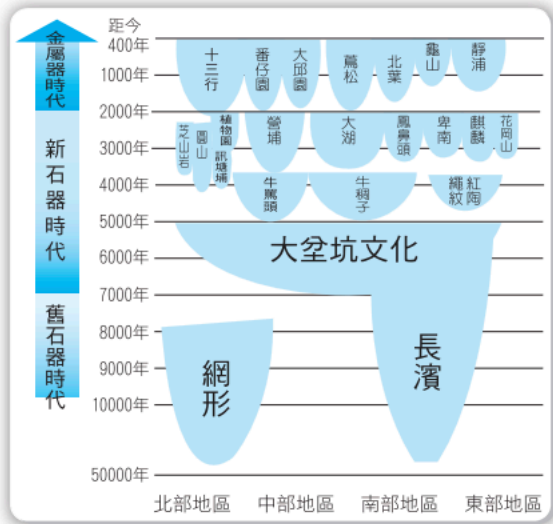
(一) 歷史導言

紀元方式	西元紀年、帝王紀年、干支紀年。		
歷史分期 (以有無文字作為分期標準)	史前時代	舊石器時代	距今約五萬年前，長濱文化為代表。
		新石器時代	距今約七千年前，大坌坑、圓山及卑南文化為代表。
		金屬器時代	距今約兩千年前，十三行文化為代表。
	歷史時代	大航海時代	17 世紀，荷蘭、西班牙、漢人政權的競逐。
		清帝國時期	西元 1684 至 1895 年。
		日治時期	西元 1895 至 1945 年。
		中華民國時期	西元 1945 年以後。

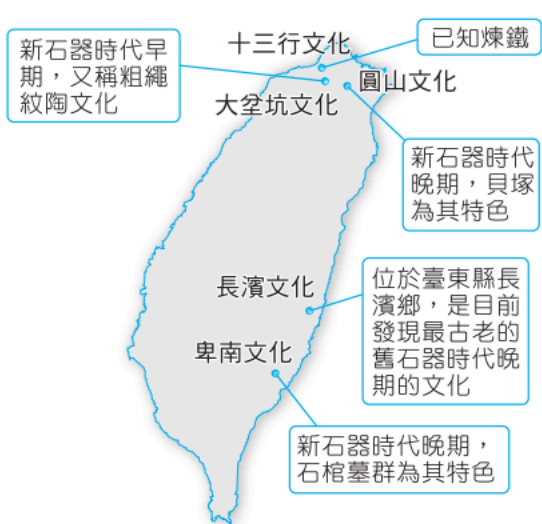
(二) 臺灣史前文化：依史前人類使用器物的種類和技術分類

分期	時間	代表文化	發現地點	文化特徵	
舊石器時代	50000年前到5000年前	長濱文化	臺東縣長濱鄉	1. 打製石器、骨角器。 2. 洞穴或岩蔭中。 3. 採集、狩獵、漁撈，已知用火。	
新石器時代	7000年前到2000年前	早期	大坌坑文化	新北市八里區	1. 磨製石器、燒製陶器，又稱為粗繩紋陶文化。 2. 從事農業生產。
		晚期	圓山文化	臺北盆地	生活在臺北湖畔，發現貝塚遺跡。
			卑南文化	臺東縣	出土大量的石器、玉器、陶器及石棺。
金屬器時代	2000年前到400年前	十三行文化	新北市八里區	1. 十三行文化已知煉鐵 2. 已開始使用鐵製工具。 3. 以農業維生、漁獵也頗為發達。 4. 有玻璃珠、瑪瑙手環、銅錢等外來物品，顯示與其他地區有貿易往來。	

- 補充**
1. 史前文化命名：以最先發現該文化的遺址地命名。
 2. 臺南科學園區內遺址出土臺灣最早稻米化石。
 3. 人類使用器物的演進：



▲臺灣史前文化的時空架構圖



▲臺灣地區重要史前文化遺址分布圖

教師用書 敬請採用

(三) 臺灣原住民族的遷徙和傳說

1. 臺灣原住民族祖先的由來
 - (1) 臺灣原住民各族群均屬於南島語族。

(2) 南島語族分布範圍：太平洋及印度洋海面。

四端：

- 東——復活節島
- 西——馬達加斯加島
- 北——臺灣
- 南——紐西蘭



▲南島語族分布圖

(3) 臺灣原住民與東南亞、太平洋諸

島上的南島語族關係密切：臺灣可能是南島語族發源地或對外擴張的起點。

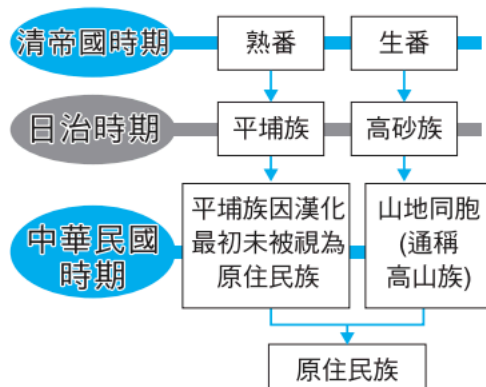
2. 臺灣原住民族的傳說

原住民沒有文字，利用口語傳說傳承歷史、文化的記憶——族群起源、重大事件是主要傳說內容。		
洪水傳說	布農族	洪水淹沒陸地，族人遷往高山避難。
始祖傳說	泰雅族	相傳該族始祖誕生於岩石。
	排灣族	相傳始祖是自蛇卵中孵出。
白鹿傳說	邵族	相傳該族遷徙與定居與白鹿有關。

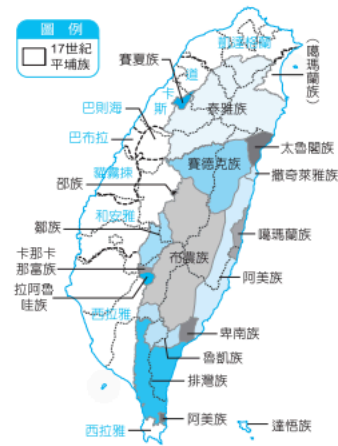
3. 臺灣原住民族分類與名稱的演變

※ 目前官方認定的臺灣原住民族共有 16 族

平埔族群	(1) 臺灣西部、東北部平原、丘陵。 (2) 如東北部的噶瑪蘭族、北部的凱達格蘭族與南部的西拉雅族等。 註：與漢人接觸較早，大多已融入漢人社會。
高山族群	臺灣山區、東部地區。 註：與漢人接觸較晚，保留不少傳統文化。



▲臺灣原住民族名稱演變示意圖



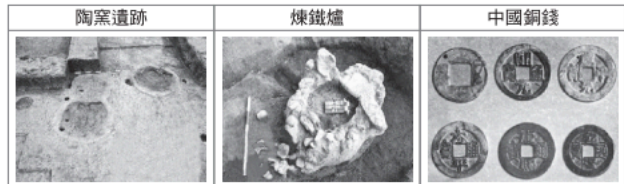
▲臺灣原住民族分布圖

貳·會考基本概念題演練

一 單題

- 圖(D) 1. 右圖為臺灣某一史前文化遺址的圖片，根據其內容判斷，此一文化應為下列何者？

(A)長濱文化 104 / 國教會考
 (B)圓山文化
 (C)大坌坑文化
 (D)十三行文化



1. 由「煉鐵爐」可知為金屬器時代的十三行文化。

- 圖(C) 2. 圭賢在排演有關臺灣「長濱文化」的歷史劇時，其中一幕是他遇到凶猛山豬的攻擊，情急之下拿出身邊所有的武器反擊，但此時導演突然喊卡，原因是圭賢拿出的武器中，有一項根本不可能在當時出現，此物品應該是下列哪一項？

(A)石器 (B)獸骨
 (C)鐵棍 (D)枯木

2. (C)長濱文化屬於舊石器時代文化，尚未出現鐵器。

- (A) 3. 人類的發展，可以分成史前時代和歷史時代，前者最大的特徵是什麼？

(A)沒有文字
 (B)不使用石器
 (C)無用火的經驗
 (D)已發展出國家觀念

- 圖(B) 4. 正洙在某個網頁上看到了一張圖片(如右)，標示為「以磨製石器收割穀物」，依此判斷，這一個網頁的主題，最有可能是下列何者？

(A)舊石器時代 (B)新石器時代
 (C)青銅器時代 (D)鐵器時代



4. (B)新石器時代的共同特徵：磨製石器、使用陶器、農業出現。

- 圖(C) 5. 「甲午戰爭」、「戊戌政變」、「辛亥革命」等常聽到的歷史名詞，其名稱即來自於「甲午」年、「戊戌」年、「辛亥」年所發生的戰爭、政變、革命。上述這種用「甲午」、「戊戌」、「辛亥」方式紀年的方法，是來自於下列哪一國家的發明？

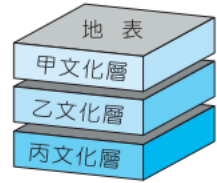
(A)日本 (B)西方基督教國家
 (C)中國 (D)臺灣原住民

5. 中國與受其文化影響較深的國家，常用干支紀年。

- 精(C) 6. 有關臺灣出土的文化遺址，及其象徵的歷史意義之配對，下列何者正確？

(A)長濱文化——反映稻米農作的起源
 (B)圓山文化——顯示鐵器時代的開始
 (C)大坌坑文化——象徵磨製石器的出現
 (D)十三行文化——代表採集生活的開端

圖(D) 7. 右圖是臺灣史前時代的文化層分布情形，下列相關敘述何者正確？



- (A) 甲時期人類才學會磨製石器，燒製陶器
- (B) 乙時期人類已知煉鐵，並使用鐵製農具
- (C) 丙時期在北部的圓山文化，出現貝塚遺址
- (D) 丙時期指舊石器時代，以長濱文化為代表

7. (A)甲文化層為金屬器時代；(B)乙文化層為新石器時代；(C)應是乙時期。

(B) 8. 有關於「舊石器時代」與「新石器時代」的比較，下列何者正確？

- (A) 舊石器時代時間較短
- (B) 舊石器時代沒有陶器
- (C) 新石器時代時序在前
- (D) 新石器時代考古遺址發現較少

8. (A)舊石器時代時間較長；(C)新石器時代時序在後；(D)新石器時代考古遺址發現較多，因為地層較上層。

圖(A) 9. 2016 年初，在臺灣體壇投下一顆震撼彈，前旅美職棒國手陳金鋒，對外宣布確定終結棒球生涯，準備開始規畫退休生活，而第一步計畫，則是先回到他在臺南市大內區的家鄉，好好思考他未來的步伐。請問：以陳金鋒家鄉的地緣來判斷，他最有可能屬於平埔族中的哪一族？

- (A) 西拉雅族 (B) 噶瑪蘭族
- (C) 凱達格蘭族 (D) 太魯閣族

9. (A)西拉雅族分布在今臺南市至屏東縣的平原、丘陵地帶。

(B) 10. 當人類的歷史走到西元 2025 年之際，此時正當是幾世紀？

- (A) 20 世紀 (B) 21 世紀
- (C) 22 世紀 (D) 25 世紀

圖(A) 11. 老師帶學生到「臺灣史前文化博物館」從事戶外教學，此次的主題是「舊石器時代晚期臺灣先民的生活」，他們最有可能會看見臺灣先民以哪一種方式生活？

- (A) 開始用火
- (B) 靠農業維生
- (C) 使用磨製石器
- (D) 製作精美的陶器

11. (B)(C)(D)均為新石器時代生活。

圖(B) 12. 右表呈現史前人類生活情形的變化，若要以「舊石器時代→新石器時代」的方式，表示舊石器時代至新石器時代的文化變遷，表中甲、乙、丙、丁何者最為適切？ **108 國教會考**

甲	種植根莖類作物→種植稻米
乙	打製石器→磨製石器
丙	燒製陶器→冶煉鐵器
丁	不知用火→用火煮食

- (A) 甲 (B) 乙
- (C) 丙 (D) 丁

12. 甲：只是農作物種類變化，皆為新石器時代。乙：舊石器時代為打製石器→新石器時代為磨製石器。丙：從新石器時代→金屬器時代。丁：舊石器時代特色（已知用火），故答案為(B)。

(A) 13. 臺灣屬於多族群混居的島嶼，其中臺灣原住民族的祖先是何種民族？

- (A) 太平洋的南島語族
- (B) 中國的漢藏語族
- (C) 西亞的閃米語族
- (D) 歐洲的印歐民族

- 圖(C) 14. 右圖是校外教學學習單的主題，依內容判斷，此學習單介紹的最可能是下列哪一史前文化遺址？102 基測
- (A)長濱文化 (B)圓山文化
(C)卑南文化 (D)十三行文化

重返石器時代

來到臺東，透過陶器、石板棺、陪葬玉器、大型聚落遺跡，一起想像石器時代人們的生活吧！



- (A) 15. 電影《浩劫重生》裡的男主角因墜機事故而漂流至太平洋上的荒島，並居住在海邊的洞穴，靠著捕魚、狩獵維生，後來更學會了鑽木取火，像這樣的生活最早可能出現在臺灣哪一文化遺址中？
- (A)長濱文化 (B)大坌坑文化
(C)圓山文化 (D)十三行文化

15. (A)屬於舊石器時代，其生活特徵為：穴居、漁獵、用火等。

- 圖(C) 16. 右圖是臺灣十七世紀某一族群的分布圖，此族群自日治時代曾有另一名稱，與其他原住民有所區別。請問：這是指當時哪一個族群的分類名稱？
- (A)生番 (B)山地同胞
(C)平埔族 (D)高砂族



- 圖(B) 17. 日本統治臺灣以後，將臺灣的原住民族分為哪些種類？
- (A)生番與熟番
(B)高砂族與平埔族
(C)山地同胞與平地山胞
(D)平地原住民與山地原住民

- 圖(D) 18. 新北市八里區的十三行文化公園，離十三行博物館只有幾百公尺。有關十三行文化遺址，其在歷史上具有下列何種重要的意義？
- (A)稻米種植的起源
(B)磨製石器的開端
(C)人類採集生活的出現
(D)人類開始使用鐵器

18 十三行文化為金屬器時期，使用鐵器。

- (C) 19. 對歷史文物有研究的思思，利用假日參觀「臺灣史前文化演進」的展覽，如果她想按照文化演進的先後順序參觀，她應該先前往下列哪個主題區？
- (A)圓山文化 (B)大坌坑文化
(C)長濱文化 (D)十三行文化

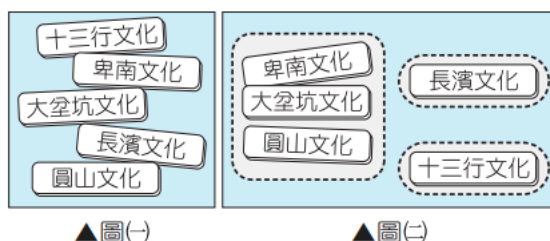
- (D) 20. 南投九族文化村的櫻花極富盛名，加上豐富的原住民山地文化，使得九族文化村成為臺灣中部非常有名的景點，但是隨著政府的政策的修正，九族文化村如要代表臺灣現在法律認可的原住民族應該要改為下列哪一名稱？
- (A)十族文化村 (B)十三族文化村
(C)十四族文化村 (D)十六族文化村

20. 臺灣原住民族現行法律認可的有十六族。

圖(A) 21. 鈞憶將圖(-)中的五張卡片分為圖(二)中的三類，其分類的依據最可能是下列何者？

107 / 國教會考

- (A)製作器物的技術
- (B)文字發展的程度
- (C)居住區域的位置
- (D)使用貨幣的類型



▲圖(-)

▲圖(二)

21. 史前文化依使用器物的種類和技術分為舊石器時代的長濱文化、新石器時代的大坌坑、圓山、卑南文化、金屬器時代的十三行文化。

圖(D) 22. 賴清德於擔任臺南市長期間，曾代表臺南市政府，陪同西拉雅族人到臺北高等行政法院遞狀進行行政訴訟，協助爭取正名。他說，政府應該承認西拉雅族，因為西拉雅族就是貨真價實的臺灣原住民，十七世紀荷蘭人登陸的時候，第一個碰到的就是西拉雅族。回顧歷史，西拉雅族曾經被歸類為下列哪一族群之內？

- (A)生番 (B)高砂族
- (C)山胞 (D)平埔族

22. (D)西拉雅族屬平埔族，清帝國時期稱為熟番。

圖(D) 23. 小彩利用假期參觀一處史前文化遺址，在參觀過程中，她以表格記錄這處遺址的特徵如右表。下列何者最可能是這處文化遺址？

發現位置	生活方式	器具
臺灣北部	漁獵、農耕	陶罐、鐵斧

97 / 基測 II

- (A)長濱文化 (B)圓山文化
- (C)大坌坑文化 (D)十三行文化

23. 十三行文化位於新北市八里區，其使用鐵器，屬於金屬器時代。生活以農業為主、漁業為輔。

圖(C) 24. 一般人常以「茹毛飲血」來形容史前人類的生活方式。如果要證明這句話的真實性，下列何者是最好的依據？

- (A)採訪當地的居民
- (B)研究當時人留下的文字敘述
- (C)分析當時人類留下的遺物與遺跡
- (D)這是現代人隨意編造的成語，不具有真實性

24. 史前人類沒有文字，依留下的遺物遺跡推測其生活方式。

圖(C) 25. 以下三張附圖所描繪的是不同時期的臺灣史前文化特色。請問：下列敘述何者正確？



- (A)三張圖片的時間先後順序為甲→乙→丙
- (B)甲圖已經開始出現農業生活
- (C)乙圖可能是臺灣的十三行文化
- (D)丙圖以採取敲打的方式製作石器

25. 甲：舊石器時代；乙：金屬器時代；丙：新石器時代。(A)甲→丙→乙；(B)丙圖；(D)磨製。

圖(C) 26. 強仁上過臺灣史前時代課程後，對於舊、新石器時代的區分依據仍然有些不清楚，我們應該告訴他哪一個選項才是正確的？

(A)文字的有無 (B)信仰的有無 (C)石器製作方式的不同 (D)金屬器具的有無

26. 舊 → 敲打石器，新 → 磨製石器；故為製作方式之不同。

二 題 組

(一) 請閱讀下列選文 並回答27.~29.題

臺灣，在這個面積只有三萬六千平方公里的小島上，孕育出卑南、泰雅、阿美、邵族等原住民族群，形成豐富多樣的臺灣原生文化。儘管各族的生活文化不盡相同，但卻一致的敬畏、順從大自然的規律與力量，並尊重、愛惜萬物。有關於原住民族的各種傳說，反映出各族遠古時期的生活與文化，其中大多以原住民部落的起源、遷徙與生活調適過程有關。

圖(A) 27. 日治時期將臺灣的原住民分為平埔族與高砂族，下列何者最有可能是「高砂族」的居住地？

(A)臺東 (B)臺南 (C)宜蘭 (D)彰化

27. 日治時期稱居住於中部山區與東部地區的原住民為高砂族。臺東為東部。

圖(B) 28. 小婷穿越劇看多了，竟夢到自己穿越時空回到臺灣某一時期原住民部落裡，她發現這個部落的人被政府稱為「熟番」，並且居住在臺南、高雄一帶。此一原住民族最有可能是下列何者？

(A)布農族 (B)西拉雅族 (C)噶瑪蘭族 (D)排灣族

28. 清帝國時期分原住民為生番與熟番。臺南、高雄地區的原住民為西拉雅族。

圖(B) 29. 承上題，上述最有可能是哪一時期的臺灣？

(A)大航海時期 (B)清帝國時期 (C)日治時期 (D)中華民國時期

(二) 請閱讀下列選文 並回答30.~32.題

暑假期間，住在高雄市的文諺寫了一篇心得報告，題目是「臺灣原住民的分布與習俗」，內容如下：「臺灣原住民所屬的語族，其分布範圍主要是由東西南北四個極點連結後所包圍的區域，面積廣大。三百多年前，我家附近也是原住民的活動地區，只是現今都已漢化了，而且根據不同時間，我家這裡的原住民部落也根據政權的不同而有不同的名稱，而且現在有很多博物館都有展出關於原住民的特展，希望爸媽有空能帶我去看看。」

圖(A) 30. 上文提到的「東西南北四個極點」，未涵蓋以下哪一個地區？

(A)日本群島 (B)紐西蘭 (C)復活節島 (D)馬達加斯加

30. 南島語系的北端為臺灣。

圖(C) 31. 文諺所寫在他家附近的原住民族，在清帝國時期應該是被劃分在哪一類別裡面？

(A)平埔族 (B)高砂族 (C)熟番 (D)生番

31. 漢化的原住民在清帝國時期稱為熟番。

圖(B) 32. 三百多年前，文諺家附近可能是哪一族的活動地區？

(A)賽德克人 (B)西拉雅人 (C)凱達格蘭人 (D)噶瑪蘭人

32. 臺南、高雄地區的原住民為西拉雅族。

參·會考核心素養題演練

一 單 題

- (B) 1. 小珊跟隨考古人員探查臺灣史前遺跡，發現某遺址有丟棄貝殼堆積而成的小山，可知這裡的臺灣先民捕撈貝類作為食物。請問：小珊探查的應該是哪個文化的遺跡？
- (A)長濱文化 (B)圓山文化
(C)卑南文化 (D)十三行文化

- (B) 2. 宜真在作業中參考右圖，完成某一主題的研究。請問：她所研究的主題最有可能為何？
- (A)中國東南沿海地形研究
(B)臺灣原住民族的起源
(C)太平洋的暗礁
(D)史前人類分布



- 圖(B) 3. 憶涵前往臺東國立臺灣史前文化博物館參觀，她發現館裡一項常設展覽中，展出石板棺出土的精美陪葬品，包括六千多件的玉器，及石刀、石鏟、石杵等石器，陶器則有陶罐、陶蓋等。這些物品皆具有實用性，且工藝水準極高。請問：此項展覽最可能以哪一文化為主題？
- (A)大坌坑文化 (B)卑南文化
(C)十三行文化 (D)圓山文化

3. 新石器時代的卑南文化位於臺東，使用磨製石器、陶器、玉器。

- 圖(A) 4. 小夏聽媽媽講述關於自己祖先的傳說，如右圖內容所示。請問：小夏最有可能是下列哪一原住民族人士？
- (A)布農族 (B)達悟族
(C)邵族 (D)排灣族

遠古時代曾經有巨蛇堵塞溪水，造成洪水淹沒家園，族人只好到玉山山頂避難。



- 圖(B) 5. 阿祥在課本上看到一幅某一時期臺灣原住民的圖像，圖中清楚可見「生番」與「熟番」的衣著舉止各有不同。請問：下列哪一時期曾將臺灣原住民分為「生番」、「熟番」？
- (A)史前時代 (B)清帝國時期
(C)日治時期 (D)中華民國時期

- 圖(D) 6. 臺灣高鐵在興建臺中路段時，曾經挖掘到史前文化的遺跡，並確認為新石器時代的史前文化。請問：當時遺址中最有可能是找到了下列何種文物，方能確定其年代為新石器時代？
- (A)刻有文字的石碑 (B)打製的石器
(C)煉鐵鑄成的鐵器 (D)陶器

6. 新石器時代使用磨製的石器，並會燒製陶器。

(B) 7. 「西元 1996 年的奧林匹克運動會中，阿美族長老郭英男的嘹亮嗓音，讓□□語族的音樂受到全球注目。」請問：□□中應該填上什麼？

- (A)漢藏 (B)南島
(C)印歐 (D)南亞

7. 阿美族屬於南島語族，故選(B)。

圖(B) 8. 瑞成參加學校校外教學，參觀了「十三行博物館」，他可能在博物館裡學到下列何種知識？

- (A)十三行文化是臺灣北部重要的新石器文化遺址
(B)十三行文化已具有煉鐵技術，並使用鐵製工具
(C)十三行文化人類生活自給自足，未跟外界接觸
(D)十三行文化住民以農業為生，已完全放棄漁獵

(C) 9. 臺灣史前文化遺址常常在工程建造的過程中意外被發現，考古學家為搶救遺址，花費很多心力。請問：考古學家之所以要極力搶救遺址，其主要目的為何？

- (A)可以向世人炫耀 (B)能發一筆觀光橫財
(C)可以了解臺灣的文化源頭 (D)可以當電影、電視劇的拍片場地

二 題 組

(一) 請閱讀下列選文，並回答 10.~12 題：

以下為幾則原住民傳說故事——

泰雅族：遠古時代有大洪水，人們逃到山上，後來水退了，形成今日的高山河谷。

賽夏族：太古時代有大洪水，倖存的兩人婚後，將自己的小孩肉、骨、腸投入海中，成為各部落與民族的祖先。

布農族：太古時代巨蛇堵住河流，造成洪水成災，人們避難到玉山，螃蟹和大蛇打鬥，大蛇死了，水也退了。

阿美族：很久前有大洪水，人們大多被淹死，只剩下姊弟二人，後來洪水完全退去，他們找到了山薯的種子開始耕種。姊弟長成後，二人成婚，以後子孫繁衍。

(C) 10. 上述幾則不同原住民族的傳說故事，反映了早期原住民遭遇的重大事件，而形成哪一類的傳說？

- (A)岩石傳說 (B)蛇生傳說 (C)洪水傳說 (D)太陽傳說

10. 臺灣原住民傳說有不少關於洪水氾濫、族人漂流避難的故事。

圖(A) 11. 上述這些傳說反映了什麼現象？

- (A)原住民部落遭遇天災，遷徙的過程 (B)原住民建國的困難
(C)原住民破壞環境造成的災害 (D)原住民真實事件的紀錄

11. 臺灣原住民傳說間接反映早期原住民遭遇洪水，族群遷徙的過程。

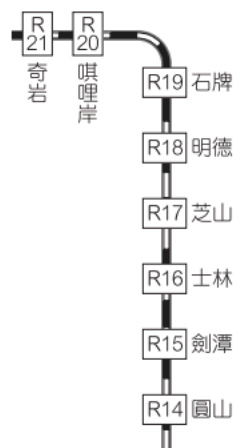
圖(D) 12. 時至今日我們對臺灣原住民早期的歷史與文化仍了解有限，其主要原因為何？

- (A)臺灣原住民的文字艱澀難懂，至今仍未有學者能解讀
(B)臺灣原住民的歷史文獻在戰亂中燒毀，因此流傳的資料有限
(C)臺灣原住民已為漢人所同化，對祖先的歷史與文化皆已遺忘
(D)臺灣原住民歷史缺乏明確的文字記載，僅能靠口耳相傳的傳說故事了解

12. 早期原住民的歷史因為缺乏明確的文字記載，僅能透過各族群口耳相傳的傳說故事，來推測各族群的發展過程。

(二) 請閱讀下列選文，並回答 13.~16. 題：

晶晶邀請安安利用假日，搭乘臺北捷運進行臺北史前文化大探索，經過圓山、喞哩岸、奇岩等地，研究臺北地區的史前遺址與原住民文化。從蒐集的資訊得知「喞哩岸」是「Ki-Lrgan」的譯音，這是某個族群的語言，意為「海灣」。而此地之前曾進行地質鑽探，挖出含有鹹水貝殼的「喞哩岸石」，證明臺北盆地內曾經是鹹水湖或海域，「喞哩岸」意涵「海灣」也因此獲得另一個證據。



- (C) 13. 晶晶和安安到了圓山站，看到了「圓山遺址」。請問：「圓山遺址」是屬於哪一時期的史前文化？
 (A) 侏羅紀時代 (B) 舊石器時代
 (C) 新石器時代 (D) 金屬器時代
- (A) 14. 晶晶和安安在圓山遺址展示室中可以看到哪一資訊？
 (A) 貝塚、磨製石器
 (B) 煉鐵與使用鐵器
 (C) 以青銅器象徵權勢
 (D) 石器主要用敲打製成
- (B) 15. 晶晶和安安到「喞哩岸」站，了解到這個名稱的由來，其與當地哪一個族群的活動有關？
 (A) 漢人 (B) 平埔族
 (C) 高山族 (D) 荷蘭人
- (C) 16. 如果針對臺北地區的史前文化，計畫一趟臺北古蹟大探索，則晶晶和安安的選擇有哪些？
- | | |
|---|-------|
| 甲 | 長濱文化 |
| 乙 | 十三行文化 |
| 丙 | 大坌坑文化 |
| 丁 | 卑南文化 |
- (A) 甲乙 (B) 甲丙
 (C) 乙丙 (D) 丙丁
16. 甲丁位於臺東。